

KINDCENTRUMPLAN

Kindcentrum De Bakelaar

2023-2027



De Bakelaar
kindcentrum

Inhoudsopgave

Inhoudsopgave	1
Gegevens kindcentrum	3
Vaststellingsdocument	4
1. Uitgangspunten bestuur GOO	4
1.1 Stichting GOO	5
1.2 Bestuurlijk meerjarenplan	6
2. Het kindcentrum en haar omgeving	6
2.1 Ontstaan en geschiedenis	6
2.2 Ligging	7
2.3 Samenstelling kindcentrum	7
2.3.1 Populatie	7
2.3.2 Groepen opvang en onderwijs	8
2.3.3 Medewerkers opvang en onderwijs	8
3. Ons kindcentrumconcept	10
3.1 Visie en Missie	10
3.2 Kernwaarden/kernvragen	11
4. Wettelijke opdrachten	12
4.1 Kindcentrumklimaat	12
4.2 Ondersteuning voor kinderen binnen het kindcentrum	14
4.3 Kwaliteit en kwaliteitsbewaking	15
4.3.1 Kwaliteitszorg	15
4.3.2 Kwaliteitsmeters	16
4.3.3 Eigen aspecten van kwaliteit	18
4.4 Veiligheid en gezondheid	19
4.4.1 Veiligheid	19
4.4.2 Gezondheid	20
4.4.3 Monitoring	20
4.5 Personeelsbeleid	20
4.5.1 Bevoegdheden en bekwaamheden	20

4.5.2 Pedagogisch didactisch handelen van de medewerkers	21
4.5.3 Professionalisering	22
4.5.4 Ondersteuning medewerkers	22
4.5.5 Taakbeleid	22
4.5.6 Kindcentrumleiding	22
4.6 Opdrachten op basis van de Wet Kinderopvang	23
4.6.1 Ontwikkeling van het kind centraal	23
4.6.2 Vaste gezichten en groepen	23
4.6.3 Ouderrecht	23
4.6.4 Voorschoolse educatie (VE)	24
4.7 Opdrachten op basis van de Wet Primair Onderwijs	25
4.7.1 Onderwijskundig beleid	26
4.7.2 Eigen opdrachten	26
4.7.3 Sponsorbeleid	27
5. Analyse van het functioneren van het kindcentrum	28
5.1 Analyse	28
5.2 Verbetermaatregelen	28
6. Meerjarenambitie	29
6.1 Beschrijving lange termijn perspectief	29
6.2 Speerpunten	30
6.3 Planning	30
7. Jaarplannen	31
7.1 Uitgangspunten jaarplan	31
7.2 Speerpunten dit schooljaar	31
7.3 Uitwerking per speerpunt	31
Lijst met gerelateerde documenten	32

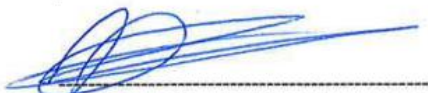
Gegevens kindcentrum

Contactgegevens	Kindcentrum de Bakelaar Schoolstraat 35 5761 BV Bakel Algemeen telefoonnummer: 0492 341552 Emailadres: bakelaar.info@stichtinggoo.nl
Brinnummer	06RW
Clusterdirecteur	Mireille Janssen
Kindcentrumleider	Nathalie Rodenburg Nathalie.rodenburg@stichtinggoo.nl Adjunct onderwijs: Yvonne van Berlo Adjunct Opvang: Fiana Smits
Bevoegd gezag/ bestuurder	Ab Groen Ab.groen@stichtinggoo.nl
Stichting	Stichting GOO Valeriusstraat 33 5421 TR Gemert 088-0088500 www.stichtinggoo.nl

Vaststellingsdocument

Directeur

(Namens het bestuur van het kindcentrum)

A handwritten signature in blue ink, consisting of several overlapping loops and a long horizontal stroke, positioned above a dashed horizontal line.

Kindcentrumleider

A handwritten signature in blue ink, featuring a large, stylized initial 'A' followed by several loops and a long horizontal stroke, positioned above a dashed horizontal line.

Voorzitter kindcentrumraad

A handwritten signature in blue ink, with a large, stylized initial 'J' followed by several loops and a long horizontal stroke, positioned above a dashed horizontal line.

1. Uitgangspunten bestuur GOO



1.1 GOO

Ons kindcentrum maakt deel uit van GOO, Samen voor opvang en onderwijs. GOO heeft dertien kindcentra en vijf opvanglocaties in de gemeenten Boekel, Gemert-Bakel en Laarbeek. Hier wordt onderwijs en/of opvang aangeboden. Elk kindcentrum heeft een eigen karakter en sfeer. Tevens is er een school voor speciaal basisonderwijs (SBO Petrus Donders). Ook heeft GOO een expertisecentrum. Het expertisecentrum GOO biedt pedagogisch medewerkers, leerkrachten en teams ondersteuning voor kinderen met specifieke behoeftes, om de kinderen zo goed mogelijk te begeleiden en hen optimaal te laten functioneren.

Het bestuur stelt beleid vast dat, zoveel als mogelijk met draagvlak vanuit de organisatie (teams, directies, GOO Raad) gedegen wordt voorbereid. Het gaat dan om het vastleggen van voorwaarden waarbinnen een kindcentrum kan opereren, bijvoorbeeld het financieel beleid en het personeelsbeleid. Er zijn ook zaken die bestuurlijk worden georganiseerd of besluiten die van direct belang zijn voor ouders. Genoemd beleid wordt ontwikkeld en vastgesteld in samenwerking met het managementteam van GOO. Dit gebeurt in overleg met en na advisering/instemming van de GMR/GOO Raad.

Basiskwaliteit

In 2021 hebben we binnen GOO gewerkt aan de eerste fase om te komen tot GOO brede richtlijnen voor basiskwaliteit. Twee doelstellingen stonden daarin centraal: het definiëren van kwaliteit en het inrichten van de kwaliteitscyclus. We hebben de kwaliteit gedefinieerd volgens GOO-standaarden. Deze zijn tot stand gekomen d.m.v. een regiegroep en een klankbordgroep met daarin medewerkers van zowel opvang als onderwijs als gelijkwaardige partners.

Een groep professionals is opgeleid als auditor. Dit team zal in een cyclus van vier jaar, als onderdeel van de GOO-kwaliteitscyclus, alle locaties gaan auditen. In die cyclus is de zelfreflectie van de locatie op de GOO Standaarden van essentieel belang. Het auditteam objectificeert op waarderende wijze de zelfreflectie van de locatie. Het verzamelen van informatie middels waarderende interviews is de kerntaak van een auditor.

Staf kwaliteit van GOO adviseert en controleert de kwaliteit van opvang en onderwijs binnen de stichting. Zij buigen zich over het kwaliteitsbeleid en zij voeren document analyses uit m.b.t. wettelijke kaders en beleidsdocumenten binnen de opvang en het onderwijs.

1.2 Bestuurlijk meerjarenplan

Bloeiplan GOO; we gaan uit van onze eigen kracht en de kracht van samen.

Het afgelopen jaar hebben we de tijd genomen om onze ambities opnieuw in woord en beeld weer te geven. Daaruit is het Bloeiplan van GOO voortgekomen: een meerjarenplan 2023-2027 met concrete doelen dat ons richting geeft. We hebben allemaal hetzelfde voor ogen. Dat noemen we onze merkmissie: Wij begeleiden, stimuleren en inspireren kinderen bij het opgroeien. Zo leggen we een goede basis en vergroten we hun kansen en geluk in het leven. Ook zijn in het Bloeiplan onze nieuwe merkwaarden opgenomen: aandacht, avontuurlijk, bevlogen, deskundig en verbindend. Dit is onze basis, de gezamenlijke GOO-identiteit. Met alles wat we doen kijken we of dit herkenbaar is en passend bij onze merkwaarden. Daarnaast hebben onze kindcentra ook allemaal hun eigen identiteit. Binnen GOO noemen we dat ook wel de 'couleur locale'.

Als paraplu voor de concrete doelen in het meerjarenplan bloeiplan hebben we drie leidende principes:

1. Passende opvang en passend onderwijs
 - We willen het kind kennen en het kind zichzelf leren kennen
 - We luisteren en kijken op een waarderende manier
 - We bieden en passend, breed en beredeneerd aanbod
2. Teamontwikkeling
 - We willen de medewerker kennen en de medewerker zichzelf kennen
 - We luisteren en kijken op een waarderende manier naar groei
 - We investeren in professionaliteit en talentontwikkeling
3. Profileren en positionering
 - We geven ruimte aan verschillen en verscheidenheid
 - We zorgen voor diversiteit en keuzemogelijkheden
 - We zijn onderscheidend en profileren onszelf

Alle gezamenlijke GOO-activiteiten en ontwikkelingen, maar ook de activiteiten en ontwikkelingen van de individuele locaties dienen te passen binnen deze leidende principes. Samen zijn wij GOO! Het volledige Bloeiplan van GOO is dit terug te vinden op de website www.stichtinggoo.nl

2. Het kindcentrum en haar omgeving

2.1 Ontstaan en geschiedenis

Onze school "De Bakelaar" is voor de meeste inwoners inmiddels een bekend begrip geworden. Maar de vraag rijst, hoe is men tot deze naamgeving gekomen. Wel nu, het volgende. In de jaren vóór 1980 bestonden er in Bakel 3 scholen. Twee scholen (een jongens- en een meisjesschool) die vielen onder een dezelfde directie en waren vernoemd naar ene Heilige Sint Willibrordus. De 3e school, een 5 klassige kleuterschool.

Voor Bakel was de Sint Willibrordusschool een begrip waarbij de twee scholen bij het gemengde leerlingstelsel toestond om op de basisscholen jongens én meisjes toe te laten. Bij de invoering van het basisonderwijs in 1985 werden zowel het kleuteronderwijs en het basisonderwijs samengevoegd. Op basis van een stratenplan ging men naar de dichtstbijzijnde school.

De voormalige kleuterschool werd in gebruik genomen door de openbare basisschool “De Kleine Kapitein”. Aan de hand van de prognose van de kind aantallen de komende jaren werd er, in overleg met de Gemeente, besloten om een nieuwe school te bouwen aan de Schoolstraat. In 1996 begin de bouw van een nieuwe Sint Willibrordsschool. Deze keuze was omdat vanuit deze omgeving de meeste leerlingen zouden toestromen, dit was nl een jonge wijk. Hier ging wel een hele periode overheen en begon men in 1996 met de bouw van een nieuwe Sint Willibrordusschool. In september 1999 werd deze nieuwe school geopend door de toenmalige directeur Henk de Groof. Na een paar jaar bleek deze school alweer te klein te zijn en werd er een nieuw luchtbruggedeelte aangebouwd met daarin een aantal extra klassen en extra lokaliteiten, zoals een filmzaal en remedial teaching ruimtes en spreekkamers. In de jaren hierna kwamen diverse fusies aan de orde met alle scholen binnen de Gemeente Gemert/Bakel en nadien ook met Boekel en Laarbeek.

Ook de integratie van kinderopvang kreeg zijn intrede en werd de Sint Willibrordusschool een kindcentrum. Om deze nieuwe vorm van onderwijs te presenteren werd er een prijsvraag uitgeschreven onder de bevolking en werd de Sint Willibrordusschool omgedoopt in “De Bakelaar” en valt nu onder “Stichting GOO”. Inmiddels is De Bakelaar verder uitgegroeid tot een volledig kindcentrum met hierin alle noodzakelijke voorzieningen. Een kindcentrum met opvang en onderwijs onder één dak voor kinderen van 0 t/m 12 jaar. Op één locatie bieden we basisonderwijs, kinderopvang, peuterwerk, buitenschoolse opvang en vakantie opvang.

2.2 Ligging kindcentrum

Het kindcentrum ligt aan de Schoolstraat 35 in Bakel, tegen het centrum van Bakel aan. Bakel maakt deel uit van de gemeente Gemert- Bakel en telt 6.031 inwoners (peildatum januari 2022). Het kindcentrum heeft ca. 350 leerlingen in het onderwijs en ruim 100 kinderen in de opvang.

2.3 Samenstelling kindcentrum

Kindcentrum de Bakelaar is basisschool, peuterwerk, kinderopvang en buitenschoolse opvang onder één dak. Voor meer informatie omtrent ons kindcentrum verwijzen we graag naar ons kindcentrumgids.

2.3.1 Populatie

KC De Bakelaar is een kindcentrum met ongeveer 350 kinderen. In de opvang zitten ruim 100 kinderen verdeeld over 3 groepen. In de meeste gevallen stromen de kinderen van de opvang door naar het basisonderwijs van de Bakelaar. Incidenteel wordt er voor een andere basisschool gekozen. In het basisonderwijs zien we 350 leerlingen verdeeld over 10 homogene groepen en 5 combinatiegroepen, vier groepen 1-2, en één groep 7-8.

De kinderen komen voornamelijk uit Bakel. Op basis van gemeenteprognoses is de verwachting dat het leerlingenaantal de komende jaren nog iets zal stijgen.

Uitstroomgegevens VO.

2019	Prakt	VMBO basis Beroeps gerichte leerweg	VMBO basis VMBO kader	VMBO kader beroeps gerichte leerweg	VMBO kader VMBO TL	VMBO TL	VMBO TL HAVO	Havo	Havo VWO	VWO	Tot
lIn	0	2	-	9	4	7	8	5	1	3	40
%	0	5	-	23	10	18	20	13	2	8	

2020	Prakt	VMBO basis Beroeps gerichte leerweg	VMBO basis VMBO kader	VMBO kader beroeps gerichte leerweg	VMBO kader VMBO TL	VMBO TL	VMBO TL HAVO	Havo	Havo VWO	VWO	Tot
lIn	0	7	-	11	2	6	2	3	3	4	38
%	0 %	18 %	-	29%	5%	15%	5%	8%	8%	11%	
2021	Prakt	VMBO basis Beroeps gerichte leerweg	VMBO basis VMBO kader	VMBO kader beroeps gerichte leerweg	VMBO kader VMBO TL	VMBO TL	VMBO TL HAVO	Havo	Havo VWO	VWO	Tot
lIn	1	2	3	5	5	5	3	4	9	6	43
%	2,3 %	4,6%	7%	11,6%	11,6%	11,6%	7%	9,3%	20,9%	14%	
2022	Prakt	VMBO basis Beroeps gerichte leerweg	VMBO basis VMBO kader	VMBO kader beroeps gerichte leerweg	VMBO kader VMBO TL	VMBO TL	VMBO TL HAVO	Havo	Havo VWO	VWO	Tot
lIn		5	2	3	4	9	4	6	2	5	40
%		12,5%	5%	7,5%	10%	22,5%	10%	15%	5%	12,5%	

2.3.2 Groepen opvang en onderwijs

Kindcentrum de Bakelaar bestaat uit een enthousiast team pedagogisch medewerkers en leerkrachten. Bij de opvang hebben we 1 babygroep Ukkies, waar we kinderen opvangen van 0 tot circa 2 jaar en 3 maanden, 1 peutergroep dagopvang Rakkers waar de kinderen tussen circa 2 en 4 jaar zijn en een peuteropvang Hummels waar de kinderen alleen de ochtend een dagdeel komen spelen. Ook zij zijn tussen de circa 2 en 4 jaar oud. Daarnaast hebben we 3 groepen buitenschoolse opvang verdeeld op leeftijd van de kinderen; de Binkies (4-5 jaar), Lanterfanter (5-7 jaar) en de Flierefluiter (7+ jaar).

Kindplaatsen en LRK-registratie

Kinderdagverblijf	48 kindplaatsen – Registratienummer	156611004
Buitenschoolse opvang	66 kindplaatsen – Registratienummer	369780450

Voor het dienstenaanbod verwijzen wij graag naar de website van GOO www.stichtinggoo.nl

Bij het onderwijs hebben we 15 groepen, waarvan 4 kleutergroepen (groep 1-2), 2 klassen van de groepen 3 t/m 6, 1 groep 7, 1 groep 7/8 en een groep 8.

2.3.3 Medewerkers opvang en onderwijs

Binnen het kindcentrum heeft je kind het meeste contact met pedagogisch medewerkers bij de opvang en de leerkrachten in het onderwijs. Twee intern begeleiders ondersteunen de pedagogisch medewerkers en leerkrachten in het realiseren van een passend aanbod voor alle kinderen. Daarnaast zijn er ondersteunende medewerkers; zij dragen bij aan een goede organisatie van het kindcentrum.

Alle medewerkers worden aangestuurd door het managementteam. Dat bestaat uit de clusterdirecteur, de kindcentrumleider, adjunct onderwijs en adjunct opvang.

Bij kindcentrum de Bakelaar werken de medewerkers intensief en structureel samen. Zo realiseren we een doorgaande leerlijn voor kinderen van alle leeftijden en daarmee een soepele overgang tussen opvang en onderwijs.

Naast het managementteam en de intern begeleiders werken er binnen het kindcentrum 14 pedagogisch medewerkers, 25 leerkrachten, 1 conciërge, 1 administratief medewerker en ieder jaar een enthousiaste club stagiaires in zowel opvang als onderwijs. In 2022-2023 hebben we tevens 3 onderwijsassistenten. Deze zullen de aankomende jaren ingezet worden naar gelang het past binnen de formatie.

3. Ons kindcentrumconcept

3.1 Missie en Visie



KC de Bakelaar

Opvang en onderwijs samen onder één hoedje, met aandacht voor elkaar, op basis van vertrouwen.

Betrokkenheid

Kindcentrum De Bakelaar staat voor opvang en onderwijs dat het beste uit ieder kind wil halen. Dit doen wij door aandacht te hebben voor *onze* kinderen en door betrokken te zijn bij hun ontwikkeling. Wij denken graag in kansen en mogelijkheden. Daarom kijken wij goed naar de onderwijs- en begeleidingsbehoeften van ieder kind, zodat hij of zij zich optimaal kan ontwikkelen. Het is daarom van belang dat er open gecommuniceerd wordt binnen ons kindcentrum, met kinderen, met ouders en met externen. Ons enthousiast en gedreven team vindt het belangrijk dat iedereen zichzelf kan zijn en dat onze kinderen met een gevulde "rugzak" vol kwaliteiten en talenten de "wijde wereld" in gaan. Wij vinden het van belang dat kinderen ontdekken wie ze zelf zijn en dat ze zichzelf kunnen ontplooien.

**Uitdagen
&
ontdekken**

Samen zorgen wij ervoor dat iedereen het fijn heeft op school, zich veilig voelt, gehoord en gezien wordt met respect voor elkaar! Dit doen wij door vanaf het begin vertrouwen, structuur, waarden en normen te geven en grenzen te stellen om zo een sociaal, veilige sfeer te creëren. Na iedere vakantie besteden wij hier extra aandacht aan door middel van het B-Good project. Wie ben ik, wie ben jij en wat voor groep zijn wij?

**Gehoord
&
gezien**

Als kindcentrum zorgen wij voor een doorgaande lijn van 0 t/m 13 jaar door opvang en onderwijs met elkaar te verbinden. Dit doen wij door er samen voor te zorgen dat de kinderen, bij zowel opvang als onderwijs, goed worden overgedragen naar de volgende groep. Waar mogelijk zoeken wij naar verbinding tussen opvang en onderwijs door gezamenlijke activiteiten. Vanaf het begin bieden wij een doorgaande lijn in o.a. structuur, dagritme en uitstraling van onze lokalen en het gebouw.

Verbinden

Ons team leidt en begeleidt de kinderen, waardoor zij uitgedaagd worden tot zelfstandig en betrokken leren. Ook stimuleren wij het samenwerkend leren en spelen, omdat dit allemaal bijdraagt aan de autonomie en het eigenaarschap van het kind. Bij het jonge kind besteden wij extra aandacht aan het spelend leren.

Wij zijn reflecterend en stellen steeds de vraag: "Doen we de goede dingen en doen we die dingen dan ook goed?" Deze vraag stellen wij ons, zodat wij voortdurend alert zijn op de kwaliteit van onze opvang en ons onderwijs.

**Kwaliteiten
&
talenten**

De Bakelaar
kindcentrum

Merkwaarden GOO	Merkwaarden Bakelaar
Aandacht	Kinderen echt zien, oog voor elkaar, gehoord en gezien worden
Avontuurlijk	Eigen creativiteit, spelend leren, projecten, uitdagen en ontdekken
Bevlogen	Gedreven team, hart voor je werk, denken in kansen, betrokkenheid
Deskundig	Expertise, pedagogisch didactische aanpak, kwaliteiten & talenten
Verbindend	Teambuilding, samenwerking & ouderbetrokkenheid, transparant

3.2 Kernwaarden/kernvragen

Structuur en duidelijkheid

Een fijne leer -, werk- en speelomgeving vinden wij erg belangrijk. Om deze te realiseren zijn structuur en duidelijkheid nodig. In alle aspecten van ons kindcentrum laten we deze kernwaarde op een kindvriendelijke wijze terugkomen. Dit doen we in het overbrengen van onze normen en waarden en in de inzet van onze thema's en projecten. Maar ook door open communicatie, waarin we iedereen positief benaderen. En in de uitstraling van onze lokalen en het gebouw, door te zorgen dat het altijd opgeruimd en fris is.

Veiligheid

Om het talent van kinderen en medewerkers tot bloei te laten komen, zijn veiligheid en geborgenheid een fundament. Met een veilig gevoel durf je namelijk te zijn wie je bent. Wij willen op een positieve manier een veilige sfeer creëren waarin kinderen, ouders en medewerkers zich gezien en gehoord voelen. Het hanteren van een heldere structuur, het aangeven van grenzen, het zien van elkaar en het handhaven van normen en waarden dragen hieraan bij. En dit doen we niet alleen, maar juist in samenwerking met elkaar!

Betrokkenheid

We sluiten aan bij de belevingswereld van het kind en kennen zijn of haar niveau en behoeften. Zo creëren wij een hoge betrokkenheid, een waarde die voor ons zeer van belang is. We zien het als een voorwaarde om tot leren en ontwikkeling te komen en eigenaarschap uit te dragen. Je vindt onze betrokkenheid ook terug in onze werkplekken en speelruimtes. En bij onze mensen: onze medewerkers en medezeggenschapsorganen zijn zeer betrokken bij ons kindcentrum.

Eigenaarschap

Verantwoordelijkheid nemen. Dat zien we graag terug bij het kind, bij de ouder en bij onze teamleden. Eigenaarschap is voor ons een belangrijke kernwaarde, omdat we in combinatie met betrokkenheid zo het uiterste uit het kind kunnen halen. Hoe we dat doen? We gaan in gesprek.

Betrokkenheid

Betrokkenheid in de breedste zin van het woord. Betrokkenheid in de groep, betrokkenheid binnen het kindcentrum, betrokkenheid bij het leerproces, betrokkenheid voelen bij het welzijn van groeps- en klasgenoten en betrokkenheid van ouders en de omgeving.

We vinden het erg belangrijk dat er een grote betrokkenheid heerst op kindcentrum de Bakelaar. Betrokkenheid is een voorwaarde om tot leren en ontwikkeling te komen om eigenaarschap uit te dragen, wat we bij iedereen willen zien. Onze KCR, oudervereniging en oudercommissie zijn zeer betrokken bij ons kindcentrum.

Het welbevinden en de betrokkenheid van iedereen staat centraal. Wij staan ervoor dat iedereen met plezier naar ons kindcentrum komt en zich wil ontwikkelen.

Aansluiting bij de belevingswereld van de kinderen, het niveau van de kinderen, de behoeften van de kinderen, werkplekken, speelruimte en ruimte voor keuzes zorgen voor een grote betrokkenheid.

We hechten veel waarde aan een goede en open communicatie met alle betrokkenen. Vanuit educatief partnerschap met ouders dragen we gezamenlijk zorg voor de kinderen.

We voelen ons samen verantwoordelijk voor de ontwikkeling. Door met elkaar, met kinderen en met ouders in gesprek te gaan, doelen vast te stellen, samen te werken en oplossingen te zoeken zijn we samen verantwoordelijk, maar worden de kinderen ook begeleid in deze ontwikkeling.

De leerkrachten en pedagogisch medewerkers zijn ontwikkelaars, spelen in op de behoeften van de kinderen en koppelen dit aan onderwijs- en ontwikkelingsdoelen.

4. Wettelijke opdrachten

De overheid stelt aan alle basisscholen en opvangorganisaties een aantal wettelijke eisen ten aanzien van de kwaliteit en de inrichting van opvang en onderwijs. In dit hoofdstuk wordt voor de onderwerpen kindcentrumklimaat, ondersteuning voor de kinderen binnen het kindcentrum, kwaliteit en kwaliteitsbewaking, veiligheid en gezondheid en personeelsbeleid binnen de opvang en het onderwijs aangegeven hoe het kindcentrum hieraan voldoet. Tot slot worden specifieke opdrachten vanuit de Wet Kinderopvang en de Wet Primair Onderwijs nog belicht.

4.1 Kindcentrumklimaat

Hoe gaan we met elkaar om

Fijn leren, spelen en ontdekken; het kan alleen op een plek waar het kind zich veilig en geborgen voelt. Daarom zien we het als onze taak om een positieve sfeer binnen het kindcentrum te creëren en te behouden. Een prettige sfeer, voor de kinderen, medewerkers én ouders. Dit doen we mede aan de hand van het B-Good programma.

Zo zorgen we samen voor een positieve leer- en leefomgeving

Het creëren van een positieve leer- en leefomgeving begint natuurlijk bij onszelf. Wij proberen een voorbeeld te zijn van positief, integer en gewenst gedrag. Dit houdt onder andere in dat we positief gedrag benoemen, complimentjes geven en bij conflicten oplossingsgerichte gesprekken voeren. En natuurlijk houden we de humor erin! Er zijn ook nog een aantal andere manieren die wij inzetten om een fijne sfeer te bereiken.

Deze vindt u hieronder:

- *Sfeer makende evenementen*
Leren en werken wisselen we regelmatig af met leuke evenementen, zoals excursies, vieringen en sportieve activiteiten.
- *Regels*
We hanteren een aantal heldere gedragsregels. Deze zorgen voor structuur, duidelijkheid en veiligheid. Aan het begin van het jaar nemen wij deze regels met je kind door. Worden de regels overtreden, dan nemen we passende maatregelen waarbij we het lerende effect van belang vinden.
- *B-good*
Gedurende het schooljaar werken we binnen het hele kindcentrum na iedere vakantie aan ons B-Good project. Hierbij leren de kinderen elkaar beter kennen. Wie ben ik, wie ben jij en wat voor groep zijn wij?

Het draait hierbij om respect. Respect voor jezelf, voor wie je bent en wat je kunt maar ook voor waar je niet goed in bent. Respect voor de ander, die anders is dan jij. Ik ben goed, jij bent goed, iedereen is goed. Iedereen op zijn of haar eigen manier. **Samen zorgen we ervoor dat iedereen het fijn heeft op school en zich veilig voelt. Dat is het doel.**

Voor meer informatie zie de kindcentrumgids of het document burgerschapsvorming.

- *Wonderwoorden*
Ongewenst gedrag keuren we natuurlijk af. Maar niet altijd leren we kinderen hoe ze wél kunnen communiceren. Welke woorden heb je nodig om je ergernis kenbaar te maken, de relatie in stand te houden, dichterbij elkaar te komen en het weer goed te maken. Bij de wonderwoorden leren de kinderen zichzelf en de ander beter kennen, voor zichzelf op te komen, pesten tegen te gaan en conflicten op te lossen.
- *Registratiesysteem SCOL*
Wij proberen problemen vroegtijdig te signaleren en er een overzicht van te maken.
Het gestandaardiseerde registratiesysteem SCOL helpt ons hierbij. Dit programma brengt de groep van je kind op sociaal-emotioneel gebied in kaart.
- *Weerbaarheidstrainingen*
Kinderen uit groep 6 en 7 die wel wat extra zelfvertrouwen of veerkracht kunnen gebruiken, zijn welkom bij onze weerbaarheidstrainingen. Tijdens de trainingen werken we aan fysieke, emotionele en maatschappelijke weerbaarheid. In groep 6 bieden we de training Rots en Water aan en in groep 7 het project Kanjer Code.

Anti-pestbeleid

Pestgedrag richting andere kinderen, leerkrachten of ouders staan we niet toe. Signaleren we dit, dan handelen we volgens het anti-pestbeleid. Het beleid schrijft voor dat de groepsleiding of leerkracht van het slachtoffer in eerste instantie probeert de problemen op te lossen. Lukt dit niet? We hebben op ons kindcentrum een antipest coördinator. De coördinator/leerkracht maakt samen met de ouders van het slachtoffer, de pester en eventueel andere betrokkenen een persoonlijk plan. Soms is hierbij de hulp nodig van een intern begeleider of een directielid. Waar nodig schakelen we ook externe instanties in.

Didactisch klimaat

Om goed af te kunnen stemmen op de verschillende onderwijsbehoeften is het belangrijk dat iedere medewerker beschikt over goede didactische vaardigheden. Als team investeren we sterk in de didactische en rijke speelleeromgeving. Het didactisch handelen kenmerkt zich door het hebben van hoge verwachtingen van de kinderen. Er wordt gewerkt op verschillende niveaus, rekening houdend met leertempo en mogelijkheden van elk kind. Het kijken en denken vanuit kansen en mogelijkheden is de basis van het werken met elk kind. Belangrijk is het zorgen voor enthousiasme, intrinsieke motivatie, uitdaging en betrokkenheid van het kind.

Leerkrachten kunnen planmatig handelen vanuit onderwijsbehoeften van kinderen, gelet op het juist toepassen van de leerlijnen, gebruik van juiste instructiemodellen en het stellen van reële, haalbare doelen.

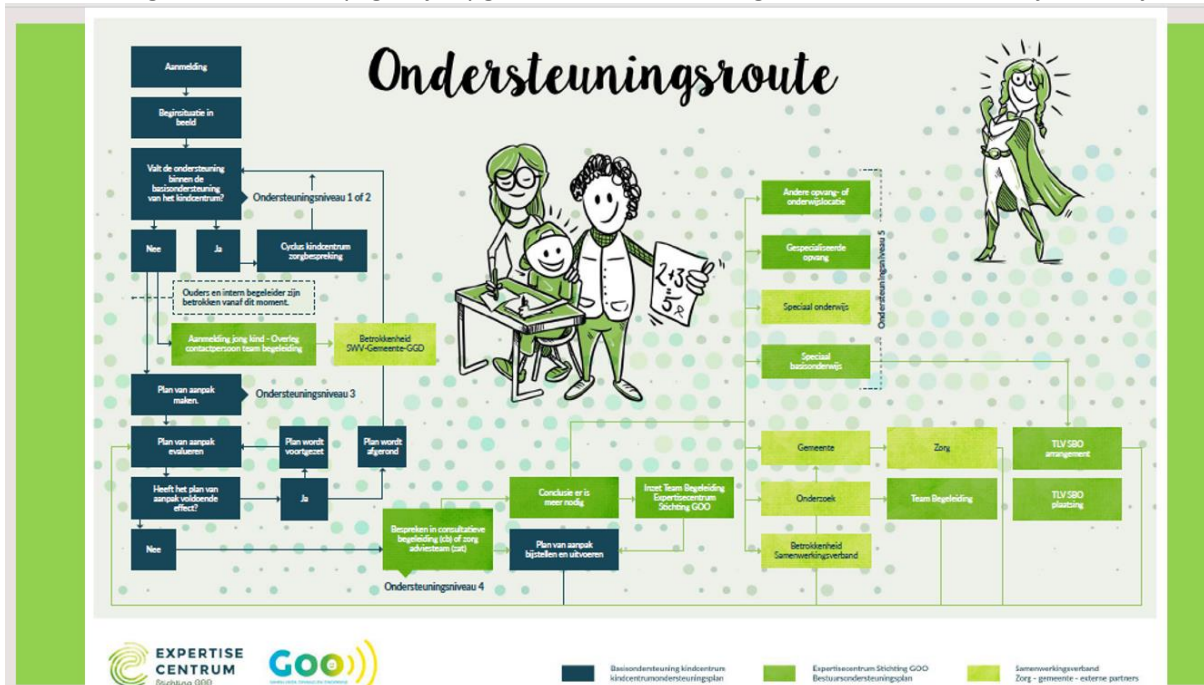
Samenwerking met ouders

Wij zien ouders als belangrijke en essentiële partners. Samen zijn we verantwoordelijk voor de ontwikkeling van de kinderen. We praten samen vanuit de mogelijkheden en kansen van kinderen, waardoor er een gedeelde verantwoordelijkheid is, op basis van vertrouwen en een open en eerlijke communicatie. De groepsleerkracht is verantwoordelijk voor het primaire proces, onderwijskundig, binnen de groep en daarmee eerste aanspreekpunt voor ouders.

4.2 Ondersteuning voor kinderen binnen het kindcentrum

Beschrijving van de ondersteuning/zorg

Ons kindcentrum handelt volgens de ondersteuningsroute van GOO. We onderscheiden daarbij basis- en extra ondersteuning verdeelt over vijf ondersteuningsniveau 's. In de ondersteuningsroute is zichtbaar gemaakt hoe stapsgewijs opgeschaald wordt in zorg en wie er betrokken zijn daarbij.



Basisondersteuning

De basisondersteuning van het kindcentrum is het ondersteuningsaanbod dat structureel beschikbaar is voor of binnen het kindcentrum.

De basisondersteuning laat een ondersteuningsstructuur zien waardoor duidelijk is hoe preventieve en curatieve interventies voor of binnen het kindcentrum beschikbaar zijn.

Extra ondersteuning

De extra ondersteuning is de ondersteuning die extra geboden kan worden naast de basisondersteuning die het kindcentrum biedt:

- Extra ondersteuning door gebruik te maken van bovenschoolse expertise, zoals het Expertisecentrum, NT2 onderwijs, pedagogisch coach, gedragstraining, enz.
- Expertise van andere kindcentra van GOO, onderlinge samenwerking.
- Ambulant begeleiders bijvoorbeeld cluster 2 spraak-taal begeleiding of cluster 3 SSOE.
- Zorgondersteuners door het kindcentrum ingekocht zoals bijvoorbeeld logopedist, fysiotherapeut, speltherapeut, ergotherapeut.
- Zorgondersteuners door ouders ingezet zoals bijvoorbeeld logopedist, fysiotherapeut, speltherapeut, ergotherapeut.

Kindcentrumondersteuningsprofiel (KOP)

In het kindcentrumondersteuningsprofiel wordt de basisondersteuning en de extra ondersteuning van het kindcentrum beschreven.

In het KOP beschrijven we specifiek de mogelijkheden van ons kindcentrum om kinderen te ondersteunen bij opvang en onderwijs. We werken continu aan optimale zorg en begeleiding voor de kinderen. Het KOP laat zien hoe de ondersteuningsstructuur binnen ons kindcentrum is georganiseerd. We werken planmatig om te kunnen voldoen aan de ondersteuningsbehoeften van de kinderen op ons kindcentrum. Het ondersteuningsprofiel is dus ook een ontwikkeldocument dat elk jaar bijgesteld en aangevuld wordt.

In het KOP geven we aan hoe de huidige ondersteuning eruitziet, welke ambities we hebben voor de toekomst en waar onze grenzen van de ondersteuning liggen.

Ons kindcentrumondersteuningsprofiel bestaat uit de volgende onderdelen:

Sociaal emotionele ontwikkeling en gedragsondersteuning, leer en ontwikkelingsondersteuning, fysiek en medische ondersteuning, ondersteuning met betrekking tot gehoor, zicht, spraak en motoriek, ondersteuning op zelfstandigheid en zelfredzaamheid.

4.3 Kwaliteit en kwaliteitsbewaking

4.3.1 Kwaliteitszorg

Ons kindcentrum voldoet aan de basiskwaliteit volgens het meest recente toezichtskader van de inspectie. Staf kwaliteit en het interne auditteam vanuit GOO bewaakt de basiskwaliteit van alle kindcentra, zie paragraaf 1.1. Bij de kwaliteitszorg sturen we op basisvaardigheden en houden we goede focus op de resultaten. Daarmee zorgen we voor een ononderbroken ontwikkelingsproces voor onze kinderen.

Kwaliteit opvang

In paragraaf 4.6 beschrijven we hoe kwalitatieve en goede en verantwoorde kinderopvang er binnen ons kindcentrum uitziet. Gemeenten zijn verantwoordelijk voor de toezicht en handhaving op de kwaliteit kinderopvang. In opdracht van de gemeente voert de GGD dit toezicht uit en adviseert de gemeente hierover. Minimaal 1 keer per jaar bezoekt de GGD onaangekondigd ons kindcentrum. De externe toezichthouder (GGD) toetst, volgens de GGD-inspectie kaders, tevens de dagelijkse praktijk. Er wordt gecontroleerd op de volgende onderdelen: pedagogisch klimaat, personeel en groepen, veiligheid en gezondheid en accommodatie. Voor de GGD-inspecties verwijzen we naar de modelrapporten van het GGD. De modelrapporten zijn te vinden in het Landelijk Register Kinderopvang (LRK).

Kwaliteit onderwijs

De Inspectie van het onderwijs (Onderwijsinspectie) houdt toezicht op de (basis)kwaliteit van het onderwijs. In dat toezicht wordt onderzocht of alle leerlingen onderwijs krijgen van voldoende kwaliteit en of scholen en opleidingen voldoen aan de wet- en regelgeving en of de financiën op orde zijn. Het toezicht begint bij het bestuur d.m.v. een vierjaarlijks onderzoek bestuur en scholen, Jaarlijks worden alle scholen geanalyseerd op basis van bekende gegevens. Indien er zorgen en risico's worden gesignaleerd zal er een d.m.v. een expertanalyse breder onderzocht gaan worden. (Half)jaarlijks analyseren en interpreteren we zelf ook de verkregen data en beoordelen we waar we verbeteringen moeten aanbrengen. Deze evaluatie en planning leggen we vast in het jaarplan. De kwaliteitszorg van ons kindcentrum is daarmee een cyclisch proces, waarbij we gebruik maken van de zgn. PDCA-cirkel (Plan-Do-Check-Act). We analyseren de volgende onderwerpen: onderwijsproces, schoolklimaat, onderwijsresultaten, kwaliteitszorg en ambitie en financieel beheer.

4.3.2 Kwaliteitsmeters

In onderstaande tabel laten we zien hoe we voldoen aan de kwaliteit van het onderwijs en op welke manier we deze kwaliteit meten.

		Wat is de kwaliteitsmeter?	Aandachtspunt JA/NEE
OP	Onderwijsproces		
OP1	Aanbod	<p>Observaties door pedagogisch medewerkers en/of leerkrachten, methodetoetsen, CITO toetsen en Kijkregistratie</p> <p>Voor kinderen met een specifieke ondersteuningsbehoefte wordt een groeidocument aangelegd.</p>	
OP2	Zicht op ontwikkeling	<p>De ontwikkeling van kinderen wordt cyclisch gevolgd zoals beschreven in de cyclus opbrengstgericht passend onderwijs van de Bakelaar.</p> <p>We maken gebruik van resultaatoverzichten van CITO en Focus PO. Resultaten en doelen worden afgezet tegen de schoolweging en het spreidingsgetal van ons kindcentrum.</p>	
OP3	Didactisch handelen	<p>Het didactisch handelen wordt tijdens klassenbezoeken door de kindcentrumleider / lb en/ of adjunct onderwijs beoordeeld.</p> <p>Didactisch handelen gekoppeld aan de implementatie van nieuwe methodes zijn speerpunten die we aanpakken met expertise van externen.</p> <p>Daarnaast vinden er collegiale consultaties plaats waarbij leerkrachten elkaars expertise kunnen uitwisselen als critical friend.</p>	
OP4	(Extra) ondersteuning	<p>Wanneer de ondersteuning buiten de basisondersteuning van een groep valt leggen we contact met het expertiseteam Petrus Donders. Om te bepalen wanneer we het expertiseteam inschakelen hanteren we de ondersteuningsroute van GOO.</p> <p>Het expertisecentrum helpt mee om de begeleiding aan kinderen met een specifieke ondersteuningsbehoefte meer inhoud en richting te geven.</p> <p>Binnen het kindcentrum is er extra ondersteuning inzet door de inzet van onderwijsassistenten en NT2 leerkracht die enkele kinderen ondersteunt.</p>	

OP6	Samenwerking	<p>We zoeken de samenwerking op met partijen die een bijdrage kunnen leveren aan de ontwikkeling van kinderen en medewerkers.</p> <p>Dit gebeurt op vaste momenten die zijn vastgelegd in de cyclus OPO van de Bakelaar.</p> <p>Er is structureel contact met het expertiseteam Petrus Donders, GGDBZO, CJG, logopediste, kindervisiotherapie, ergotherapie, beweegcoach, Marant. Indien noodzakelijk schakelen we SWV Helmond-Peel in.</p>	
OP8	Toetsing en afsluiting	We hanteren de toetskalender die opgenomen is in de ondersteuningsstructuur vanuit IB. Terugkoppeling vanuit het VO na drie jaar onderwijs.	
SK	Schoolklimaat		
SK1	Veiligheid	Tevredenheidsonderzoeken voor kinderen en ouders. Quickscan RI&E voor medewerkers. Leerlingenraad. SCOL.	
SK2	Pedagogisch klimaat	Observaties door medewerkers en IB. We hanteren een 4 ogen beleid, benutten collegiale consultatie. Het B-good programma is onderlegger voor ons klimaat.	
OR	Onderwijsresultaten		
OR1	Resultaten	We werken met een schoolbespreking om zo samen naar de resultaten van diverse vakgebieden te kijken. We zijn bezig met de ontwikkeling van onderwijsplannen. Uitgangspunt bij het opstellen van een onderwijsplan is steeds het gemiddelde van de groep en daar bouwen we intensief en verrijkt onderwijsaanbod omheen.	
OR2	Sociale en maatschappelijke competenties	Opstellen beleid burgerschap	Ja
OR3	Vervolgsucces	Zie kwaliteitskaart advisering	
KA	Kwaliteitszorg en ambitie		
KA1	Kwaliteitszorg	We werken binnen Stichting GOO met interne audits. In samenspraak met bureau Samenwijzer zijn daarvoor uitgangspunten opgesteld. Centraal staat het waarderen kijken naar kinderen en volwassenen. Vanuit verbinding het goede doen voor de kinderen.	Ja

		De audit heeft nog niet plaatsgevonden bij de Bakelaar. Deelname ligt in onze ambitie.	
KA2	Kwaliteitscultuur	We hanteren binnen stichting GOO een gesprekkencyclus voor alle medewerkers. Uit deze gesprekken komen ontwikkelpunten voor medewerkers waar zij mee aan de slag gaan. Professionalisering die daaruit voortkomt wordt gestimuleerd en gefaciliteerd.	
KA3	Verantwoording en dialoog	Tijdens de bijeenkomsten van de scholenkringen (voorheen IB-netwerk) waarin de interne begeleiders zijn vertegenwoordigd wordt de dialoog aangegaan rondom kwaliteitszorg. Krachten worden gebundeld, goed practise wordt gedeeld.	
FB	Financieel beheer		
FB1	Continuïteit	Spend-cloud is het systeem wat dagelijks gebruikt wordt. Middels Cogix wordt de begroting en de realisatie nauwgezet gevolgd en waar mogelijk bijgestuurd. Formatie- begrotings en driehoeksgesprekken worden gevoerd met afdeling financiën, personeelsplanning en bedrijfsvoering. En is financieel beheer het onderwerp van gesprek tijdens BILA tussen bestuurder-CL en CL-KCL. De kaderbrief wordt als leidraad gebruikt bij het maken van de begroting. In HR2day en Quebble worden contracten, uren en benoemingen weergegeven.	
FB2	Doelmatigheid	Zie boven	
FB3	Rechtmatigheid	Zie boven	

4.3.3 Eigen aspecten van kwaliteit

In de GOO-standaarden zijn naast de wettelijke eisen voor basiskwaliteit ook eigen ambities opgenomen. Dat zijn GOO-eigen aspecten van kwaliteit.

4.4 Veiligheid en gezondheid

4.4.1 Veiligheid

Veiligheid is de basis voor goed functioneren. Wil een kind zich goed kunnen ontwikkelen, dan zal de omgeving veilig moeten zijn. Dit geldt natuurlijk ook voor het personeel en alle andere betrokkenen. Veiligheid heeft betrekking op een drietal aspecten:

- Sociale veiligheid
- Fysieke veiligheid
- Psychische veiligheid

Binnen een veilig kindcentrum is geen plaats voor (seksuele) intimidatie, agressie, geweld, discriminatie, vandalisme of diefstal. Van eenieder die bij het kindcentrum betrokken is, wordt verwacht dat hij of zij respect heeft voor de ander en diens eigendommen. Ook de omgeving van het kindcentrum moet veilig zijn.

4.4.1.1 Veiligheid-en gezondheidsplan

Op ons kindcentrum hebben we een actueel veiligheid- en gezondheidsplan voor de kinderopvang (V&G plan). Dat plan is gebaseerd op het veiligheids- en gezondheidsbeleid van GOO. Onze pedagogisch medewerkers zijn op de hoogte van dit plan. Binnen ons kindcentrum zorgen we er samen voor dat het V&G beleid wordt doorlopen middels een continu proces (vormen, implementeren, evalueren en actualiseren).

Het doel van het veiligheids- en gezondheidsbeleid is om onze kinderen en medewerkers een zo veilig en gezond mogelijke werk, speel en leefomgeving te bieden waarbij kinderen beschermd worden tegen risico's met ernstige gevolgen en leren omgaan met kleine risico's.

Belangrijke elementen uit dit V&G plan zijn de achterwachting en het vier-ogenprincipe. Tevens is de aanwezigheid van minimaal één volwassene met een geldig kinder-EHBO certificaat tijdens de opvang beschreven in het plan. Voor een verdere concrete en praktische uitwerking verwijzen we naar het V&G plan.

4.4.1.2 Protocol kindermishandeling en grensoverschrijdend gedrag

Bij een vermoeden van kindermishandeling starten wij met de meldcode, het zogenaamde "*Protocol kindermishandeling en grensoverschrijdend gedrag voor de kinderopvang*". Kortweg meldcode kindermishandeling kinderopvang. Als leidraad gebruiken we hierbij het protocol van de Belangenvereniging van ouders in de kinderopvang (BOINK)

Het protocol bestaat uit drie routes voor drie verschillende situaties:

1. als er vermoeden is van huiselijk geweld en kindermishandeling in de thuissituatie;
2. bij een vermoeden van een gewelds- of zedendelict (mishandeling of misbruik) door een medewerker; hierbij is de meldplicht van toepassing
3. bij een vermoeden van seksueel grensoverschrijdend gedrag tussen kinderen onderling.

Onze medewerkers zijn op de hoogte van dit protocol en handelen hier ook naar. Voor een verdere concrete en praktische uitwerking verwijzen we naar dit protocol.

4.4.2 Gezondheid

De gezondheid van zowel kinderen als medewerkers is breed onder de aandacht op ons kindcentrum. Wat betreft de fysieke gezondheid hebben we heel concreet beschreven in het veiligheid- en gezondheidsplan hoe wij daar op locatie mee omgaan en wat de regels en afspraken zijn. Verder hebben we duidelijke richtlijnen op stichtingsniveau t.a.v. medicijnverstrekking. We houden van onze kinderen de absnten bij in ESIS, hebben bij zorg contact met de leerplichtambtenaar en hebben nauwe contacten met GGD en schoolarts wanneer er zorgen zijn wat betreft individuele kinderen. Bij zorg doorlopen we de ondersteuningsroute en houden we in Kindkans het groeidocument bij van onze kinderen wanneer nodig.

Voor wat betreft de gezondheid van onze medewerkers hebben we helder beleid:

- Duurzame inzetbaarheid. We zetten verschillende acties uit. Denk hierbij aan bijv. werkgroep werkdruk, de Quickscan en mogelijke acties die daaruit voortvloeien. In de jaarlijkse gesprekscyclus met medewerkers wordt duurzame inzetbaarheid jaarlijks besproken.
- Het verzuimprotocol is opgesteld en beschikbaar voor alle medewerkers via het GOO-portal. Hierin is benoemd wat rechten en plichten zijn van werkgever en werknemer bij arbeidsongeschiktheid. Per kwartaal worden verzuimcijfers opgesteld. Deze worden geanalyseerd en ook worden op basis daarvan signaleringen gedaan.
- Diverse protocollen zijn/worden opgesteld. In het veiligheids- en gezondheidsbeleid worden verwijzingen gedaan naar diverse protocollen zoals o.a. voedselveiligheid, medicijnverstrekking, veilig slapen, medisch handelen. Deze protocollen zijn te vinden op het GOO-portal.
- Arbowet. Verplichtingen voortvloeiend uit de Arbowet worden gevolgd. Hierbij kun je denken aan RI&E en Quickscan. Naar aanleiding daarvan wordt het plan van aanpak opgesteld en het plan getoetst door een onafhankelijke Arbo deskundige. Ook zijn preventiemedewerkers aangesteld, is een overeenkomst afgesloten met een Arbodienst en een bedrijfsarts ingezet.

4.4.3 Monitoring

Sinds 1 augustus 2015 is in de Wet Sociale veiligheid vastgesteld dat scholen niet alleen aantoonbaar sociaal veiligheidsbeleid moeten voeren, maar dit ook jaarlijks moeten monitoren met een betrouwbaar instrument. Binnen onze organisatie maken we gebruik van verschillende monitoringsinstrumenten namelijk, Leerlingvragenlijst Looqin, SCOL MSV, DUO tevredenheidsonderzoek, medewerkersonderzoek en de ARBOmeester/RI&E. De monitoringsinstrumenten worden jaarlijks ingezet. Na iedere afname volgt er een evaluatiemoment. Eventuele verbeterpunten worden opgenomen in het jaarplan van de locatie.

4.5 Personeelsbeleid

4.5.1 Bevoegdheden en bekwaamheden

GOO zorgt voor gekwalificeerd personeel in zowel de opvang als het onderwijs. Al het personeel is bevoegd, staat geregistreerd in het personenregister en beschikt over een geldige Verklaring Omtrent het Gedrag (VOG). Hierop is voor de opvang een doorlopende screening. De leerkrachten beschikken over een Pabo-diploma. Alle pedagogisch medewerkers hebben minimaal een MBO 3 opleiding en voldoen aan het wettelijke taaleis; taalniveau 3F mondelinge taalvaardigheid en leesvaardigheid (VE). Er zijn voldoende pedagogisch medewerkers van

peuteropvang VE gecertificeerd of daarvoor in opleiding. De kindcentrumleider beschikt over een diploma van een opleiding voor schoolleider en staat ingeschreven in het schoolleidersregister.

De bekwaamheid van de startende medewerkers wordt d.m.v. evaluatiegesprekken en beoordelingsgesprekken gevolgd. Voor deze gesprekken zijn de competentieprofielen van de startbekwame leraar en de pedagogisch medewerker het uitgangspunt. Voor vaste medewerkers wordt de gesprekkencyclus vanuit GOO gevolgd waarbij er aandacht is voor de individuele medewerker. De focus ligt daarbij op de ontwikkeling en uitvoering van het onderwijskundig beleid en het pedagogisch-didactisch handelen van het personeel waarbij er op een waarderende manier wordt gekeken naar de medewerkers. De bekwaamheid van de medewerkers wordt door de kindcentrumleider gedocumenteerd in Merces. De medewerkers onderwijs houden zelf hun bekwaamheidsdossier bij in Cupella.

4.5.2 Pedagogisch didactisch handelen van de medewerkers

De Bakelaar wil niet alleen een basis leggen voor het voortgezet onderwijs, maar ook een basis voor het leven. Dit kan alleen als er op het kindcentrum een goed pedagogisch klimaat is en de medewerkers hiernaar handelen. Vanuit de identiteit wordt gestreefd naar een klimaat, waarin leerlingen, ouders en medewerkers zichzelf mogen zijn, zich veilig en geaccepteerd voelen, elkaar vriendelijk benaderen en van elkaar hulp mogen verwachten. Een kindcentrum waarin je verantwoordelijkheid leert dragen, kunt samenwerken en waar je kunt genieten van en met elkaar. Openheid naar elkaar is vanzelfsprekend. Medewerkers hebben een oprecht luisterend oor en tonen persoonlijke interesse voor kind en ouders. De drempels zijn laag en de lijnen kort.

In de groepen heerst een goede (werk)sfeer en voelen leerlingen zich veilig. Om dit goed te laten functioneren investeren de medewerkers van de Bakelaar in de groepsdynamiek onder andere door de lessen van Be-Good. Die lopen als een rode draad door het schooljaar.

Er wordt gewerkt aan een fijne (werk)sfeer in de groep. Er is rust in de klas, het is gezellig en gemoedelijk. De medewerkers stralen plezier uit en zijn enthousiast. Ze zijn zich bewust van hun voorbeeldfunctie. Ze hebben een positieve houding naar de kinderen en geven hun veel gemeente complimenten. Dit leidt tot betrokken en enthousiaste kinderen. Medewerkers gaan op basis van gelijkwaardigheid om met de kinderen. Dit geeft openheid: kinderen mogen en durven ook dingen tegen de juf of meester te zeggen. Het delen van zorgen en blijde gebeurtenissen versterkt een goede sfeer in de groep.

Door het kindcentrum heen zijn vaste regels en structuur het geeft daardoor voorspelbaarheid en rust. Vaste afspraken, regels en routines, duidelijke verwachtingen, heldere structuren en kaders zorgen voor voorspelbaar leerkrachtgedrag. Kinderen weten waar ze op kunnen rekenen. Deze voorspelbaarheid zorgt voor minder incidenten, minder gedoe en dus meer onderwijstijd.

Het didactisch handelen wordt afgestemd op verschillen tussen de kinderen in de groep. Dit betekent dat de medewerkers tijdens de dagelijkse lessen, differentiëren in tijd, aanbod, instructie en verwerking. Er wordt gezorgd dat de werksfeer taakgericht is, de inrichting van de onderwijstijd effectief is en dat de kinderen cyclisch worden gevolgd in hun ontwikkeling dat het aanbod hier weer op afgestemd wordt. De lesmethodes die gebruikt worden zijn een leidraad voor de inhoud van de lessen. Daar waar aanpassingen nodig zijn wordt die mogelijkheid benut.

4.5.3 Professionalisering

Alle medewerkers kunnen het hele jaar via de GOO-portal naar de GOO Academy om cursussen en trainingen te volgen. Tevens is er een scholingsbudget per werknemer beschikbaar. Iedereen heeft hiermee de mogelijkheid om zichzelf professioneel verder te ontwikkelen.

Voor de voorschoolse educatie wordt er, volgens de wettelijke eisen, jaarlijks een VE-opleidingsplan vastgesteld dat tot uitdrukking brengt op welke wijze de kennis en vaardigheden van de beroepskracht voorschoolse educatie worden onderhouden. Pedagogisch medewerkers die werken met baby's krijgen een specifieke scholing gericht op deze doelgroep. De keuzes m.b.t. de opleidingen hangen af van de ontwikkelingsbehoeften van de medewerker en die van de organisatie. Voor medewerkers onderwijs worden de scholingsbehoeften opgenomen in Cupella.

4.5.4 Ondersteuning medewerkers

Binnen Stichting GOO zijn, vanuit het stafbureau, twee pedagogisch beleidsmedewerkers opvang en een beleidsmedewerker onderwijs werkzaam. Zij dragen bij aan de kwaliteit van de opvang en het onderwijs en houden zich bezig met de ontwikkeling en invoering van het pedagogisch en onderwijskundig beleid. Ons kindcentrum heeft ook een pedagogisch coach. Zij vertaalt het pedagogisch beleid naar de praktijk en coacht onze pedagogisch medewerkers bij hun dagelijkse werkzaamheden.

Ook stagiaires zijn bij ons van harte welkom en zien we als een medewerker van ons kindcentrum. De stage-coördinator regelt en organiseert de stagemogelijkheden op de eigen locatie. Per cluster is er één schoolopleider. Deze schoolopleider is verantwoordelijk voor het uitvoeren van het stagebeleid van GOO binnen het eigen cluster. Ook verzorgt deze de begeleiding van de eerste, tweede en derdejaars studenten. Binnen GOO ontvangen derde en vierdejaars PABO/WPO stagiaires een stagevergoeding. Binnen de kinderopvang is maximaal een derde van de medewerkers stagiaire of beroepskracht in opleiding.

We investeren graag in onze medewerkers. Voor starters is er een speciaal traineeprogramma. Vanuit de pool opvang en onderwijs worden gezamenlijke intervisie- en scholingsbijeenkomsten georganiseerd die bijdragen aan de persoonlijke ontwikkeling van de medewerkers en die overeenkomen met de koers van de organisatie. Tevens worden startende pedagogisch medewerkers en leerkrachten gecoacht door coaches (pedagogisch coaches en schoolopleiders).

4.5.5 Taakbeleid

Op ons kindcentrum krijgen alle leerkrachten elk schooljaar taken toebedeeld. Het werkverdelingsplan wordt vóór de zomervakantie aan de PMR ter instemming voorgelegd. Met iedere individuele werknemer worden schriftelijke afspraken gemaakt over het aantal lessen of lesgebonden en/of behandeltaken, de tijd voor voorbereiding en nazorg, de professionalisering en overige taken. Elk jaar wordt er bekeken of de taken goed verdeeld zijn over de verschillende leerkrachten. Daarbij wordt uitgegaan van wensen en sterke kanten van de personeelsleden. De taakverdeling is vastgelegd in Cupella Taakbeleid. Voor de pedagogisch medewerkers is er een urenbudget beschikbaar gesteld voor taakuren zoals weergegeven binnen de taakurenmatrix.

4.5.6 Kindcentrumleiding

Op ons kindcentrum is Nathalie Rodenburg de kindcentrumleider. Deze valt onder de verantwoordelijkheid van clusterdirecteur Mireille Janssen. Daarnaast is Yvonne van Berlo adjunct onderwijs en Fiana Smits adjunct opvang. Binnen GOO is er een evenredige vertegenwoordiging van vrouwen in de leiding.

4.6 Opdrachten op basis van de Wet Kinderopvang

De eisen voor goede en verantwoorde kinderopvang staan beschreven in de Wet Kinderopvang, besluit kwaliteit kinderopvang en de regeling wet kinderopvang. Hierin zijn vier thema's van belang: de ontwikkeling van het kind centraal, veiligheid en gezondheidsbeleid (zie paragraaf 4.4), vaste gezichten en vaste groepen en opleiding en ondersteuning pedagogisch medewerkers (zie paragraaf 4.5.4). Tevens zijn ouderrecht en voorschoolse educatie belangrijke pijlers. Hieronder zullen we beschrijven hoe we op ons kindcentrum aan de bovenstaande thema's invulling geven.

4.6.1 Ontwikkeling van het kind centraal

De ontwikkeling van het kind staat centraal in onze kinderopvang. Het gaat daarbij om brede ontwikkeling met aandacht voor sociale activiteiten zoals samen spelen, ontdekken, grenzen leren kennen, samenwerken en leren van en met elkaar. Deze aanpak helpt onze kinderen bij een goede start in het basisonderwijs en de samenleving.

4.6.1.1 Pedagogisch beleidsplan

In ons pedagogisch beleidsplan worden de pedagogische hoofddoelen en de pedagogische kwaliteit van de kinderopvang beschreven en de randvoorwaarden geschetst. Dat plan is gebaseerd op het overkoepelend pedagogisch beleid van GOO.

Om goede en verantwoorde kinderopvang te bieden voldoen we aan de volgende vijf pedagogische hoofddoelen:

- de zorg voor fysieke en emotionele veiligheid voor het kind
- gelegenheid tot het ontwikkelen van persoonlijke competenties
- gelegenheid tot het ontwikkelen van sociale competenties
- waarden en normen en cultuur
- samenwerken met ouders.

Overige belangrijke elementen uit het pedagogisch beleidsplan zijn de beschrijving van de voorschoolse educatie, het mentorschap en de soepele overgang van kinderopvang naar basisschool (om de ononderbroken ontwikkeling van kinderen te waarborgen). Voor een verdere concrete en praktische uitwerking verwijzen we naar het pedagogisch beleidsplan.

4.6.2 Vaste gezichten en groepen

Vaste groepen en vaste gezichten dragen bij aan een stabiele, veilige omgeving voor het kind. In ons pedagogisch beleidsplan beschrijven we hoe we omgaan met de beroepskracht-kindratio (BKR). Tevens wordt bij het afwijken van het aantal pedagogisch medewerkers per kind de drie- uren regeling gehanteerd. Ook het vaste-gezichten criterium wordt in het pedagogisch beleidsplan verder uitgewerkt.

4.6.3 Ouderrecht

Medezeggenschap van ouders is een belangrijke pijler binnen de kinderopvang. De oudercommissie heeft bijvoorbeeld adviesrecht op de kwaliteit van de opvang, de openingstijden en prijs van de opvang. Zoals wettelijk verplicht heeft elk kindcentrum een oudercommissie (LOC). De oudercommissie brengt advies uit op verzoek van de kindcentrumleider of directeur, maar kan dat ook ongevraagd doen. De oudercommissie is het aanspreekpunt voor de andere ouders op de locatie en kan op verzoek een inbreng leveren op ouderavonden en themabijeenkomsten.

Alle overleggen van LOC (kinderopvang) en MR (onderwijs) zijn gezamenlijk gepland, en beiden zijn samengevoegd in een kindcentrumraad. Samen met enthousiaste ouders die op een constructieve manier mee willen denken en een bijdrage willen leveren aan de kwaliteit van de kinderopvang en het onderwijs wordt regelmatig overleg gevoerd. Op deze manier wordt bijgedragen aan het welzijn en welbevinden van de kinderen op de locatie. Er staan een aantal jaarlijks terugkomende onderwerpen op de agenda, zoals de tarieven voor het komend jaar, de dag van de Leidster en dag van de leraar, de binnengekomen GGD-rapporten, het pedagogisch beleidsplan van de locatie(s), vakantierooster, verdeling groepen, begroting e.d.

4.6.4 Voorschoolse educatie (VE)

Voorschoolse educatie (VE) is bedoeld voor peuters met een (risico) op een (taal)achterstand. VE richt zich niet alleen op taalachterstanden, maar ook op de sociaal-emotionele, cognitieve en motorische ontwikkeling van deze kinderen.

De voorschoolse educatie vindt plaats in ons kindcentrum. We voldoen daarmee aan de kwaliteit van de locatie. Tevens voldoen we aan de overige basisvoorwaarden voorschoolse educatie. Deze basisvoorwaarden bestaan uit:

- Omvang en tijden; voldoende VE-tijd. Het aanbod voorschoolse educatie is zodanig ingericht dat een kind vanaf de dag dat het tweeënhalf jaar oud wordt in anderhalf jaar ten minste 960 uur voorschoolse educatie kan ontvangen. Kinderen met een VE-indicatie krijgen intensivering van het peuteraanbod en komen 4 dagdelen naar de peutergroep.

	Maandag	Dinsdag	Woensdag	Donderdag	Vrijdag
Dagopvang	7.30 - 18.30	7.30 - 18.30	7.30 - 18.30	7.30 - 18.30	7.30 - 18.30
Peuterwerk	8.20 - 12.20	8.20 - 12.20	8.20 - 12.20	8.20 - 12.20	8.20 - 12.20

- Aantal beroepskrachten en groepsgrootte. Zie paragraaf 4.6.2
- Taalniveau; het niveau (Nederlandse taal en rekenen) dat de beroepskrachten moeten hebben. Zie paragraaf 4.5.1
- Kwaliteit van beroepskrachten; de opleiding van de beroepskrachten en de VE-scholing. Zie paragraaf 4.5.1
- Gebruik van een voorschools educatieprogramma; Voor de opvang beschikken we over de gecertificeerde VVE methode Uk en Puk. Het programma bestaat uit 10 thema's. Elk thema heeft activiteiten die zijn gericht op de belevingswereld van de kinderen en alle ontwikkelingsgebieden (taal, rekenen, motoriek en de sociaal-emotionele ontwikkeling). Alle richtlijnen van de wet Innovatie Kwaliteit Kinderopvang (IKK) worden nageleefd wat betreft inrichting van de educatie
- Opleidingsplan; Voor de voorschoolse educatie wordt er binnen ons kindcentrum, volgens de wettelijke eisen, jaarlijks een VE-opleidingsplan vastgesteld dat tot uitdrukking brengt op welke wijze de kennis en vaardigheden van de beroepskracht voorschoolse educatie worden onderhouden Zie paragraaf 4.5.3
- Inhoud pedagogisch beleidsplan wat voorschoolse educatie betreft; over de verplichting voor houders om in het pedagogisch beleidsplan het beleid voor voorschoolse educatie te beschrijven, te evalueren en bij te stellen. Zie paragraaf 4.6.1.1

Zowel de Gemeentelijke Gezondheidsdienst (GGD) als de Inspectie van het Onderwijs houden toezicht op voorschoolse educatie.

4.7 Opdrachten op basis van de Wet Primair Onderwijs

De overheid stelt aan alle basisscholen een aantal wettelijke eisen ten aanzien van de kwaliteit en de inrichting van het onderwijs. In dit hoofdstuk wordt voor de onderwerp onderwijskundig beleid aangegeven hoe het kindcentrum hieraan voldoet. De onderwerpen personeelsbeleid (zie paragraaf 4.1) en kwaliteitszorg (zie paragraaf 4.3) zijn in eerdere paragrafen beschreven.

4.7.1 Onderwijskundig beleid

4.7.1.1 Het aanbod

Leerstof aanbod 4-12 jaar

Door onderstaande leerstof aan te bieden middels het gebruik van genoemde leermiddelen, de wijze waarop deze leermiddelen worden ingezet en de leertijd die wordt gereserveerd voor deze inhoud, voldoen wij aan de kerndoelen en de wettelijke eisen zoals verwoord in artikel 9 van de Wet Primair Onderwijs.

Leermiddelen/ methodes		Groepen
Zintuiglijke en lichamelijke ontwikkeling	Ben Bizzie in samenwerking met Negen	Peuters t/m groep 8
Technisch lezen	Veilig leren lezen Flits	Groep 3 Groep 4 t/m 8
Begrijpend lezen	Nieuwsbegrip	Groep 4 t/m 8
Nederlandse taal	Taal actief	Groep 4 t/m 8
Spelling	Spelling op maat	Groep 4 t/m 8
Rekenen en wiskunde	Rekenplein / met sprongen vooruit Pluspunt 4 / met sprongen vooruit	Groep 1-2 Groep 3 t/m 8
Engelse taal	Take it easy	Groep 5 t/m 8
Aardrijkskunde	Blink	Groep 3 t/m 8
Geschiedenis	Blink	Groep 3 t/m 8
Studievaardigheden	Blits	Groep 5 t/m 8
Schrijven	Schrijfdans Pennestreken	Groep 1-2 Groep 3 t/m 8
Wereldoriëntatie	Blink	Groep 3 t/m 8
Maatschappelijke verhoudingen, waaronder staatsinrichting	Blink B-Good / Leefstijl	Groep 3 t/m 8 Peuters t/m groep 8

Geestelijke stromingen	Jaarlijkse projecten.	Groep 1 t/m 8
Expressie-activiteiten	123-zing Blazersklas	Peuters t/m groep 8 Groep 6
Bevordering sociale redzaamheid, waaronder gedrag in het verkeer	School op seef Verkeerskrant digitaal Verkeersexamen, digitaal en praktijk	Groep 1-2-3 Groep 4 t/m 8 Groep 7
Bevordering van gezond gedrag	B-Good / Ben Bizzie	Peuters t/m groep 8
Schoolveiligheid/ welbevinden van de leerlingen	B-Good SCOLL	Peuters t/m groep 8 Groep 3 t/m 8

4.7.1.2 Actief burgerschap

Burgerschap is in het onderwijs altijd aanwezig, maar niet altijd herkenbaar.

Burgerschap verwijst naar de manier waarop mensen in de samenleving met elkaar omgaan, naar de verhouding tussen burgers en overheid, naar de manier waarop we omgaan met verschillen, diversiteit, met tegenstellingen en met conflicten. Ook verwijst burgerschap bijvoorbeeld naar de manier waarop we samen beslissingen nemen (ook als we het niet eens zijn) en naar de rechten van minderheden.

Van scholen wordt verwacht:

- De school moet concreet onderwijs aanbieden in de basiswaarden
- De school moet zorgen voor de ontwikkeling van sociale en maatschappelijke competenties
- De school moet een oefenplaats zijn in de vaardigheden die van belang zijn voor het deelnemen aan de maatschappij

De uitwerking van het begrip burgerschap, wordt bepaald door drie elementen:

1. De visie van de school op mens en maatschappij;
2. Een visie op wat leerlingen nodig hebben in het kader van hun sociale en maatschappelijke vorming;
3. De eisen die de overheid stelt aan bevordering van burgerschap.

Voor meer informatie verwijzen we naar de bijlage: Burgerschapsvorming.

4.7.1.3 Onderwijstijd

De wet stelt verplicht dat ieder kind aan het eind van de basisschool 7520 uur onderwijstijd heeft gehad. Deze uren worden gelijkmatig verdeeld over de 8 leerjaren. Per leerjaar krijgen de leerlingen gemiddeld 940 uur les per schooljaar (tellend van 1 oktober tot 1 oktober).

	Maandag	Dinsdag	Woensdag	Donderdag	Vrijdag
Schooltijden	8.30 - 14.45	8.30 - 14.45	8.30 - 12.30	8.30 - 14.45	8.30 - 12.30

4.7.2 Eigen opdrachten

Om de ontwikkeling van de kinderen te volgen en vervolgens aan te sluiten op de onderwijsbehoeften van de kinderen gebruiken we toets- en signaleringsinstrumenten. Hieronder een overzicht van de toets- en signaleringsinstrumenten die door ons kindcentrum worden ingezet.

Vakgebied	Toets	Groepen
Rekenen	Cito 3.0	3 t/m 8
Begrijpend lezen	Cito 3.0	4 t/m 8
Technisch lezen	Cito 3.0	3 t/m 8
Spelling	Cito 3.0	3 t/m 8
Taal	Cito 3.0	3 t/m 8
SEO	Kijk Scol	1-2 3 t/m 8
Studievaardigheden	Cito 3.0	E5 t/m 8
AVI - DMT	2018	3 t/m 8
Eindtoets	IEP	7-8

Verklaring van de afkortingen: SEO - sociaal emotionele ontwikkeling, WO – wereldoriëntatie.

Wij hanteren de kerndoelen en referentieniveaus, deze vertalen wij in de onderwijsplannen. Vanuit deze kerndoelen sluiten we enerzijds aan bij de voorschoolse periode en anderzijds bij het voortgezet onderwijs om het ononderbroken ontwikkelingsproces te waarborgen.

4.7.3 Sponsorbeleid

Sponsorbeleid locaties GOO.

- GOO heeft sponsorbeleid. Sponsoring is toegestaan, maar wel onder een aantal voorwaarden:
- Het is organisatorisch mogelijk om de sponsoring te realiseren.
- Het sponsoren van nieuwe projecten gebeurt in overleg met de directie en de medezeggenschapsraad.
- Er ontstaan geen verplichtingen waaraan het kindcentrum niet kan of wil voldoen.
- Er staat passieve, onopvallende reclame tegenover.
- Er wordt geen reclame gemaakt over zaken die slecht zijn voor de geestelijke of lichamelijke gezondheid.
- Sponsoring vindt enkel plaats voor projecten die verbanden hebben met opvang – onderwijs of kinderen.

5. Analyse van het functioneren van het kindcentrum

5.1 Analyse

De basis van deze SWOT-analyse is grotendeels tot stand gekomen vanuit teaminput. Op MT-niveau is deze SWOT-analyses aangevuld met aspecten voorkomend uit diverse kwaliteitsmeters denkend aan: zelfevaluatie, tevredenheidsonderzoeken, toets- en signaleringsinstrumenten.

Bij kindcentrum de Bakelaar hebben we een focusgroep samengesteld. Deze focusgroep vertegenwoordigd de personele geleding van KC de Bakelaar. Met hen ter voorbereiding en samen met het team werken we toe naar het ontwikkelen/herijken van de missie/visie van KC de Bakelaar. Dit zal tot gevolg leiden dat we hiermee ook een duidelijkere lange termijnvisie kunnen neerzetten.

SWOT-analyse KC De Bakelaar

<p><u>Sterkten (Onze kracht)</u></p> <p>Goede eindresultaten Sterk pedagogisch klimaat Betrokken teamleden Gebouw qua beschikbare ruimte optimaal Veel diverse kwaliteiten Opvang én onderwijs in één gebouw Rust en structuur</p>	<p><u>Bedreigingen (Onze zorg)</u></p> <p>Groot team en MT waardoor wendbaarheid/ flexibiliteit minder sterk is Ontbrekende lange termijnvisie Besluitvorming ICT-perikelen Voortgang vernieuwingen < waken voor versloffen (DIM) Grote versnippering bij taken binnen de formatie Betrokkenheid versus werkdruk Weinig mannen binnen het kindcentrum Nadruk op pedagogische waarden Duidelijke lijnen: wie is waarvoor verantwoordelijk? Balans betrokkenheid/ zeggenschap ouders</p>
<p><u>Kansen (waar liggen mogelijkheden)</u></p> <p>Ontwikkelen lange termijnvisie op kindcentrum Communicatie en besluitvormingsprocedure versterken. Kindcentrumgedachte optimaliseren Eigenaarschap vergroten door o.a. kindgesprekken Samenwerkend leren / 21 st century skills Eigenheid van opvang en “onderwijstak” bewaken en waar de overlap is deze meer benutten en goed communiceren Professionalisering binnen het team Elkaars talenten benutten binnen het team én GOO breed ICT versterken Rekenen didaktiek Aandacht direct instructiemodel Borgen voortgang Vanuit leerlijnen goede instructie verzorgen Efficiënter invullen taakbeleid</p>	<p><u>Zwaktes (ontwikkelingen in markt / politiek)</u></p> <p>Stijging kosten opvang voor ouders/onzekerheid Beleid overheid ten aanzien van kindcentra Vervangersproblematiek Concurrentie vanuit gastouders en groene opvang Verschillende CAO's en wetgeving Wisselingen bestuurskantoor</p>

5.2 Verbetermaatregelen

Zie beschrijving van het meerjarenplan

6. Meerjarenambitie

6.1 Beschrijving lange termijnperspectief

In onderstaand hoofdstuk beschrijven we onze ambities voor de komende 4 jaren. Dit doen we naar aanleiding van onze kwaliteitsmeters (4.3.2) en onze SWOT-analyses (5.1).

Bij het opstellen van elk jaarplan gaan we vanzelfsprekend uit van onze lange termijn ambities. Deze zien we bij het bepalen van de koers voor een schooljaar in relatie tot onze opbrengsten, de (zorg)behoeften van de kinderen en onze ontwikkeling als kindcentrum.

6.2 Speerpunten / 6.3 Planning

Leidende principes:

- **Passende opvang/Passend onderwijs**
- **Teamontwikkeling**
- **Positionering en profilering**
- **Eigen kracht en de kracht van samen**

Meerjarenplan 2023-2027

2023-2024	2024-2025	2025-2026	2026-2027
Passende opvang/ passend onderwijs			
Sociaal veiligheidsplan	Sociaal veiligheidsplan	Sociaal veiligheidsplan	Sociaal veiligheidsplan
Vervolg op didactisch handelen – Rekenmethode Studievaardigheden Muziekonderwijs	Vervolg op didactisch handelen Rekenmethode Studievaardigheden Muziekonderwijs	Borgen kwaliteit pedagogisch en didactisch handelen	Borgen kwaliteit pedagogisch en didactisch handelen
Actualiseren leerling rapportage & gespreksvoering	Implementeren leerling rapportage & gespreksvoering	Evalueren leerling rapportage	Borgen leerling rapportage
VVE ontwikkeling opvang/BSO	VVE ontwikkeling opvang/BSO	VVE ontwikkeling opvang/BSO	VVE ontwikkeling opvang/BSO
Kwaliteitskaart MIND ontwikkelen /implementeren	Kwaliteitskaart MIND evalueren	Kwaliteitskaart MIND borgen	
Bewegend leren	Bewegend leren	Bewegend leren	Bewegend leren
Taal beleidsplan opstellen door de taal-coördinatoren.	Onderwijsplan Taal ontwikkelen	Onderwijsplan Taal implementeren	Onderwijsplan Taal evalueren
Oriëntatie vervangen methode Taal	Methode Taal implementeren	Methode Taal evalueren	
Implementeren LVS	Evalueren LVS	Borgen LVS	
Teamontwikkeling			
Professionalisering/ teamontwikkeling	Professionalisering/ teamontwikkeling	Professionalisering/ teamontwikkeling	Professionalisering/ teamontwikkeling

Professionalisering Communicatie	Professionalisering Communicatie	Professionalisering Communicatie	Professionalisering Communicatie
Opleiden van een mediacoach	Opstellen mediaplan	Evalueren mediaplan	Borgen mediaplan
Positionering en profilering			
Social Media/planning hanteren.	Communicatie Vorm/Stijl nieuwsbrief	Communicatie	Communicatie
Eigen kracht en de kracht van samen			
	Identiteit bepalen	Vervolg Identiteit proces	Vervolg Identiteit proces
Vergroten Ouderparticipatie/ betrokkenheid	Vergroten Ouderparticipatie/ betrokkenheid	Vergroten Ouderparticipatie/ betrokkenheid	Vergroten Ouderparticipatie/ betrokkenheid
Onderzoeken welke taken er op clusterniveau geclusterd kunnen worden.			

7. Jaarplannen

7.1 Uitgangspunten jaarplan

Een jaarplan is een logisch vervolg op het meerjarenplan en het voorgaande jaarplan. In samenspraak met het team van de Bakelaar worden ontwikkelpunten gekozen die voor het betreffende jaar centraal staan. Het jaarplan is een integraal plan van onderwijs- en opvangdoelstellingen. Daarnaast heeft de borging van de reeds in gang gezette ontwikkelingen prioriteit en is er een verbinding gemaakt met de inzet van de NPO-middelen die vanuit de overheid vrijgekomen zijn. We streven naar een zo duurzaam mogelijke inzet van deze middelen gekoppeld aan de ontwikkelingen die reeds ingezet zijn op de Bakelaar.

Voor het maken van een beredeneerde keuze betreffende de inzet van NPO- middelen wordt jaarlijks een schoolanalyse gemaakt en gekeken waar de verbinding met de reeds ingezette ontwikkelingen en het jaarplan van de Bakelaar gemaakt kon worden om op deze manier een zo duurzaam mogelijk effect te realiseren.

De jaarplannen zijn gebaseerd op *4 ontwikkelgebieden* van ons kindcentrum en geven richting, vorm en inhoud aan ons aanbod zowel in de opvang als in het onderwijs. Het is een dynamisch document. De komende jaren zullen we onze (tussen) doelen evalueren en daar waar nodig bijstellen of aanpassen aan de actuele situatie.

7.2 Speerpunten dit schooljaar en uitwerking per speerpunt

Hiervoor verwijzen we naar het jaarlijks uitgewerkte jaarplan.

De financiële verantwoording is terug te vinden in de jaarlijkse inzet van werkdruk- en (indien van toepassing) NPO-middelen.

Lijst met gerelateerde documenten

Onderliggende documenten waarnaar verwezen wordt in het kindcentrumplan.

Kindcentrum: route Kindcentrumraad

1. Kindcentrumondersteuningsplan (KOP)
2. Veiligheid en gezondheidsplan
3. VE-opleidingsplan
4. Pedagogisch beleidsplan
5. Meldcode Huiselijk geweld en kindermishandeling (indien aanwezig)
6. Sponsorbeleid (indien aanwezig)
7. Quicksan welzijn personeel
8. Tevredenheidspeilingen (LTP, OTP, MTP)
9. Zelfevaluatie
10. Besteding werkdruk- en NPO-middelen
11. Document burgerschapsvorming

Bestuur Stichting GOO: route medezeggenschap (GMR) en centrale oudercommissie (COC) en ondernemingsraad (OR)

12. GOO-standaarden
13. Veiligheid en gezondheidsbeleid
14. Bestuurlijk meerjarenplan
15. Pedagogisch beleid
16. Ondersteuningsroute GOO
17. Gesprekkencyclus
18. Stagebeleid